

**Огнев С.И.** *Uncia uncia* Sch., 1778 Ирбис или снежный барс // Звери СССР и прилежащих стран. - Москва-Ленинград, 1935. Т.3. Хищные и ластоногие. С.263-270.Род

Род

**Uncia Gray**

1854

1854. *Uncia Gray* J., *Annals and Magaz. of Natur. History. Ser. 2, vol. XIЧ, p. 394*; Severtzow N., *Notice sur. la classification multiser. des Carntcores; special. des Felides etc.*, *Revue et Magasin de Zoologic X, Paris, 1858, p. 386*; Gray J., *Catalogue of Carnivorous etc., Mammalia in British Museum, 1869, p. 8.*

1868. *Panthera Fitzinger* L.J. *Revision der zur natürl. Familie der Katzen gehör. Formen*, *Sitzungsab. der Akademie der Wissensch., Wien, VIII, S. 478 (partim).*

1895. *Leopardus Maschie* P., *Gie geographische Verbreitung der Katzen und ihre Verwandtschaft untereinander*, *Sitz.-Berichte, der Gesellsch. Naturforsch. Freunde zu Berlin, 1895, № 10. S. 198 (partim)*; Trouessart E.L. *Catalogue Mammalium, I, p. 353 (partim)*; К.А.Сатунин, *Определитель млекопитающих, I, 1914, стр. 161.*

1917. *Uncia Pocock* R., *The Classification of existing Felidae*, *The Annals and Magazine of Natural History, Ser. 8, vol. 20, № 119, p. 333.*

Крупные кошки общей дымчато-буровато-серой окраски с узором больших слегка расплывчатых розеткообразных, пятен, разбросанных по всему телу. Между подобными розеткообразными пятнами кое-где видны сплошные более мелкие: узор головы состоит только из этих последних отметин.

Тело вытянутое. Крепкие конечности средней длины.

Уши короткие, закругленные, без кисточек на концах.

Грива и баки не развиты.

Хвост по длине превышает три четверти длины всего тела и кажется весьма пушистым и толстым.

Когти очень сильные, полулунной формы, резко сжатые с боком острые и втяжные.

Зрачок круглый.

Довольно крупный череп резко укорочен и сильно расширен в области черепной капсулы. В переднем отделе между клыками умеренно расширен. Лобная площадка резко выпуклая с заметной впадиной посередине.

Глазницы овальные, слабо вытянутые, посаженные под косыми углами к фронтальной плоскости черепа.

Нижне-передний край глазницы совершенно лишен передне-краевого утолщения. От *os jugale* отходит внутрь тупо закругленный отросток, далеко не достигающий *foramen laeve*. Весь нижний край глазницы, образуемый челюстной костью и *os jugale*, округло очерчен по своему переднему контуру и не образует угла у верхне-наружного края *foramen infraorbitale*.

Вышина нижнего края глазницы, считая по отвесной линии проходящей через *foramen infraorbitale*, немного уступает (на 1/5) ширине межглазничного промежутка.

Подглазничное отверстие овально вытянутое, посаженное со слабым наклоном внутрь (своей верхней частью). Продольный диаметр этого отверстия почти вдвое превышает поперечный. Отвесный диаметр почти равен или едва превышает ширину перегородки между самим отверстием и глазницей.

Носовые отростки челюстных костей довольно узкие, суженные кверху, по очертаниям напоминающие здесь фигуры острых углов. Носовые отростки лобных и

межчелюстных костей далеко не доходят друг до друга (приблизительно на расстояние, равное  $2/3$  ширины носовых костей в их средней части).

Ширина между передними краями носовых костей приблизительно равна половине ширины черепной капсулы позади *processus postorbitales*. Наибольшая длина носовых костей (считая их передне-боковые выступы) немного превышает половину ширины черепа впереди *processus mastoidei*.

Твердое небо укороченное: его ширина приблизительно на  $1/5$ , уступает длине. Задний небный вырез с двумя выступами на середине.

Пресфеноид широкий, укороченный, с двумя значительными боковыми крыловидными придатками. Расстояние между наружными краями альвеол клыков приблизительно на  $1/3$  уступает таковому между концами *processus postorbitales*.

*Bullae osseae* умеренной величины, не толостенны, но сильно уплощены. Их передние камеры заметно приплюснуты. Край передней камеры далеко не достигает заднего отростка челюстного сочленения. Линия, не отчетливо разграничивающая переднюю и заднюю слуховые камеры, начинается заметно кнутри от *foramen stylo-mastoideum* и заканчивается заметно отступя кнутри от края *foramen tubae Eustachiae*, т. е. сильно отклонена внутрь.

*Bullae* расставлены широко. Однако вследствие относительно очень значительной ширины *fossae mesopterygoidea* расстояние между *bullae* превышает ширину названной *fossae* едва на  $1/6$ .

*Foramina jugularia* (*lacera posteroires*) довольно малы и округлы.

Ширина наружного слухового прохода приблизительно в  $1\frac{1}{2}$  раза уступает таковой луночке верхнего клыка.

*Processus coronoidae* сверху довольно заметно суживается. *Processus condyloideus* относительно мал: в поперечном измерении он едва превышает половину общей длины всех коренных зубов одной половины нижней челюсти. В верхней челюсти первые ложнокоренные зубы, всегда имеются. Верхние клыки велики: вышина клыка приблизительно равна  $2/3$  длины всего верхнего ряда коренных зубов. Верхний хищный зуб довольно велик. Пятая небольшая вершина на переднем наружном углу этого зуба не развита.

Зубная формула:  $1.3/3; c. 1/1; pm.3/3; m. 1/1 = (30)$ .

Типичный представитель рода *Felis uncia* Schreb.

Географическое распространение рода. Охватывает собой горы Средней Азии от Копет-Дага, Северного Ирана: и далее на восток простирается по горным системам. Памира, Туркестана, Гильгита, Тибета, Гималаев до страны Кам. Севернее ирбис встречается на Тарбагатае, Алтае, Саянских горах, на восток вплоть до Яблонового и Станового хребтов, быть может доходя в б. Амурской области до слияния Шилки и Аргуни. В вертикальном направлении достигает в Гималаях 20 000'.

К этому роду относится только один вид.

## 281. *Uncia uncia* Schreber. Ирбис или снежный барс

1778. *Felis uncia* Schreber Ch. L., *Säugetiere*, III, tab. 100; в тексте на стр. 386 под названием *die Unze*.

1811 — 1831. *Felis pardus* Pallas P., *Zoographia Rosso-Asiatica*, p. 17 — 18.

1830. *Felis irbis* Ehrenberg C. G., *Observations et donnees nouvelles sur le Tigre du nord et la Pantbdre du nord, recueilities dans le voyage de Sibirie fait par M. A. de Humboldt*, *Annales des sciences nat.*, Paris, p. 394 — 413 (*terra typica* — Ала-тай).

1855. *Felis uncioides* Horsfield, *Annals and Magazine Natur. History*, ser. 2, vol. XVI, p. 105.

1858. Uncia irbhis Severtsov M., *Eotice sup la classification multiseriale des Carnivores*, Revue et Mag. de Zoologic, X, p. 386.

1894. Felis irbis Greve C., *Die geographische Verbreitung der Raubtiere*, Halle, p. 70 — 72.

1914. Leopardus uncia Сатунин К. А., *Определитель млекопитающих*, стр. 161.

Названия: The Ounce, snow Leopard (англ.); Irbis, Schnee-Leopard (немецк.); Ounce, Leopard du Nord, Panthbre du Nord (франц.).

Местные названия: барс (русск.); аладжи-барс (узбкск.); ирбис (бухарск., монгольск.); иргиз (калмыцк.); ильберс, кабан (в Семиречье); ирвин (в Кульдже); афганш (татарск.); хахай (якутск.); куник (эвенс-котунгузск.); с'танг (танг.); каплан, кабан (казакск.); пу-пи (китайск.); тора (японск.).

Место, откуда описан тип. Установление terra typica довольно затруднительно. G. Buffon (*Histoire Natur.*, 1761, vol. IX, p. 151-152, pl. 13) впервые описал и дал изображение «La petite Panthbre d'Oppient à laquelle anciens n'ont pas donné de nom particulier, mais que les voyageurs modernes ont appelé Once». По сведениям этого автора (I. e., p. 164) данная кошка живет в Персии и дрессируется для охоты. В 1778 г. Schlegel (*Schlegel* (1. c., p. 387) дает следующее географическое распространение для ирбиса: «Barbaguey, Persien, Ostindien und China». Что касается Берберии, то здесь явная ошибка: ирбиса конечно там никогда не было; то же надо сказать и об Ост-Индии и о большей части Китая (за исключением его крайнего северо-запада). Таким образом остается Персия, о которой упоминает Buffon в очерке своего «Once». J. Fr. Gmelin в тринадцатом издании *Systema Naturae* C. Linne (1788), говоря о распространении ирбиса в Иране, отмечает Астрабадскую провинцию\*. Так как и в настоящее время этот хищник хотя редко, но все же встречается в горах Копет-Дага, то мне казалось бы рациональным считать за terra typica южные склоны названных гор, прилегающих к Ирану.

Может возникнуть сомнение, нет ли вообще путаницы с отнесением Felis uncia Schlegel к ирбису, не первое ли это название по приоритету для Leopardus tuluianus? Подобное предположение высказывает А. Буля (1912). Знакомство с рисунком у Буфона (Шлегель заимствовал тот же рисунок) заставляет меня отметить наибольшее сходство упомянутого изображения с ирбисом. Конечно сам по себе рисунок весьма плох, в нем можно найти некоторые черты сходства с P. tuluianus, но по характеру пятнистости это все же скорее ирбис.

Может возникнуть сомнение, нет ли вообще путаницы с отнесением Felis uncia Schlegel к ирбису, не первое ли это название по приоритету для Leopardus tuluianus? Подобное предположение высказывает А. Буля (1912). Знакомство с рисунком у Буфона (Шлегель заимствовал тот же рисунок) заставляет меня отметить наибольшее сходство упомянутого изображения с ирбисом. Конечно сам по себе рисунок весьма плох, в нем можно найти некоторые черты сходства с P. tuluianus, но по характеру пятнистости это все же скорее ирбис.

---

\* За последнее время Р. Покорк (R. Rosock, 1930) предложил считать за terra typica для ирбиса Алтайские горы. Автор исходит из того соображения, что в 1830 г. Эренберг (Ehrenberg, *Ann. Sc. Nat.*, XXI, p. 394 — 410), описывая Felis irbis, имел шкуру этого зверя с Алтайских гор. Мне кажется, что нельзя игнорировать более ранних и вполне точных указаний прежних авторов (Шлегель и Гмелин). В описаниях географического распространения барса у этих авторов можно, руководствуясь приоритетом, отметить точную типическую местность, не совпадающую притом с более поздними данными Эренберга.

Главнейшие рисунки: 1) G. Buffon, *Histoire Natur.*, vol. IX, 1761, pl. 13 (крашенный рисунок); 2) Schlegel C. H., *Die Säugetiere*, III, 1778, p. C (крашенный рисунок); 3) Симашко Ю., *Русская фауна*, II, 1851, табл. 19 А, рис. 2; 4) Gray J. E., *Proceed. Zoolog. Society of London*, 1867, p. 628, fig. 1 (чертеж); 5) Брем А., *Жизнь животных*, I, 1874, стр. 273 (черный рисунок); 6) Elliot C. D. G., *A Monograph of the Felidae or Family of the Cats*, 11, 1878 (colour pl.); 7) Mivart S. T. G., *The Cat*, London, 1881, p. 395, fig. 166 (цельное животное), p. 996, fig. 167 (череп); 8) Lydekker R. A., *Handbook to the Carnivora*, I, London, 1895, pl. VI (colour); 9) Кобельт В., *Географическое распределение животных*, 1903, стр. 279 (рисунок); 10) Beddard T., *Mammalia*, 1902, p. 396, fig.

195(цельное животное); 11) Р а з е в и г В. А., Малоизвестные и редкие звери России, V, Ирбис, Семья охотников, 1908, № 11, стр. 248 — 249 (фотография); 12) В г а с с Е., Aus dem Reiche der Pelze, 1911, S. 407, Fig., S. 410 (фотография); 13) Р о с о с к R. J., On the tooth change, cranial characters and classification of the Snow Leopard, Ann. Magazine Natur. History, 1916, fig. I, p. 310 (череп снизу bullae ossae), fig. 2, p. 311 (bullae сбоку), fig. 3 (раарев bullae); fig. 4, p. 313 (то же); 14) В г е h m А., Tierleben, Die Säugetiere, III, 1922, S. 46, Taf. IV, 8. 79 (фотография); 15) К а ш к а р о в Д., Животные Туркестана, вып. II, 1923, рис. 10 (цельное животное); 16) L y d e k k e r R., The Game Animals of India, Burma, Malaya and Tibet, London, 1924, p. 323 — 327, fig. 53, p. 325(фотография шкуры); 17) О г н е в С. И., Барсы, Охотник, № 4, 1928, стр. 25 (две фотографии животного); 18) П о п о в В., О барсе, 1. с., 1929, №2, стр. 31 (фотография убитого ирбиса); 19) Р о с о с к R., The Panthers and onces of Asia, Journ. Bombay Natural History Society, vol. XXXIV, No 2, 1930, pl. XII (череп и детали его структуры), pl. XIII (шкура молодого), pp.331 — 336; 20) Б о б р и н с к и й Н. А., Дикie кошки СССР, М., 1932, стр. 26, рис. 6 (цельное животное); 21) О г н е в С. И., Учебник зоологии, М., 1932, стр. 377, рис. 328 (цельное животное).

Диа г н о з. Внешние особенности и краниологические признаки охарактеризованы в очерке рода.

Общая длина черепа ♂♂180 - 189, ♀ 176,7; кондило-базальная длина ♂♂165 - 172,7; ♀ 162,2; ширина скул ♂♂ 122 - 134; ♀127;наибольшая ширина черепа ♂♂ 79 - 83,5; ♀ 79; высота в области bullae ♂♂ 71 - 75,9; ♀ 68,8; ширина черепа над клыками ♂♂48 - 53; ♀ 50; длина верхнего ряда зубов ♂♂ 58 — 63; ♀ 57 мм.

Длина тела и головы около 130 см; хвост около 90 см, высота в плечах около 60 см. Д о п о л н и т е л ь н о е о п и с а н и е. Между черепами P a r d u s и U n c i a имеется целый ряд крайне существенных отличий, они сказываются: 1) в значительной укороченности черепа; 2) в резкой приподнятости лобной площадки; 3) в укороченности носовых костей; 4) в строении мозговой капсулы, которая по структуре напоминает таковую у обычных кошек р. F e l i s; 5) в иной форме глазниц, которые более округлы и окружены позади неполным, но резко выраженным костным кольцом, обусловленным относительно большей длиной processus postorbitales и идущих к ним навстречу processus zygomatici ossis jugularis; 6) в иной структуре более вытянутых и мелких foramina infraorbitalia; 7) в строении носового отверстия, которое более округло и менее вытянуто в продольном направлении; 8) в структуре fossa mesopterygoidea, которая относительно шире, чем у представителей рода Pardus; 9) в плоской структуре bullae ossae, имеющих к тому же иное внутреннее строение\*; 10) в укороченности твердого неба.

Общий тон окраски зимнего меха серо-буровато-дымчатый (средний между drabgray и avellaneous). Бока белесее и желтее (pale-drab-gray и tulleulbf); брюхо белесое.

Распределение пятнистости и детали окраски таковы. Верхняя передняя часть морды светлосерая с легкой примесью буроватого оттенка (light mouse gray с уклоном к light-drab); щеки белесые. В области вибрисс четыре черных полосы, состоящие из тесно прилегающих друг к другу пятен; с каждой стороны верхней губы, в области под местом отхождения вибрисс по округлому довольно крупному черно-бурому пятну. Глаза окружены серым мехом (mouse gray), на фоне которого разбросаны округлые и вытянутые черно-бурые пятна. В межглазничной области по серому фону довольно густо распределены мелкие округлые черно-бурые пятна. В области затылка они становятся крупнее, образуя красивый узор.

Основания ушей (с тыльной стороны) черно-буры; средние части ушных раковин дымчато-серо-буроваты; кончики черные. На верхней части шеи узор из округлых буро-

черных пятен. На спине розеткообразные вытянутые пятна, имеющие вид продолговато округлых фигур. Внешнее тонкое буро-черноватое кольцо охватывает серое поле меха, в центре которого намечается второе кольцо, также обнимающее самое внутреннее серое поле. По хребту пятна особенно вытянуты, и темные обода их охватывают лишь одни сероватые поля без добавочных внутренних колец. В нижней части спины описываемые розетковидные пятна тесно прилегают друг к другу, образуя как бы сплошной неправильно вытянутый узор. На боках пятна в виде розеток, они более округлы и широко разбросаны.

\*См. Pocock R., Annals and Magazine of Natur. History, ser. 8, vol.18, № 105, 1916, p.308-316.

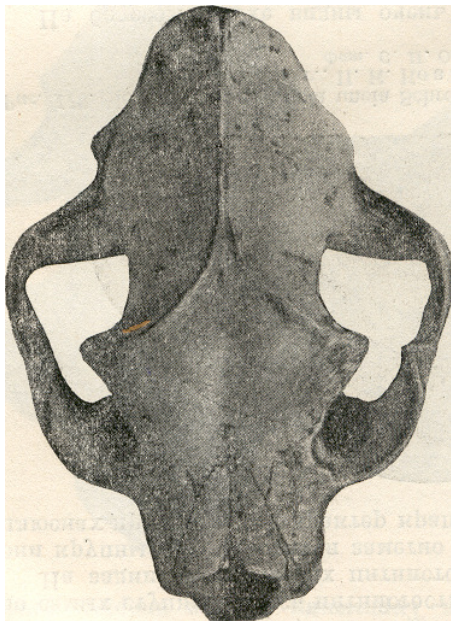


Рис. 115. Череп ирбиса, *Uncia uncia* - Schreb, ср. Хребет Бурхан-Будда, северные склоны ущелья Хату, IV.1900 г., - П. К. Козлов КЗМАН, № 7687 Фот. С. И. Огнева

Диаметры розетковидных среднеспинных пятен около 85 мм, боковых отметин — около 70 мм.

В плечевой области намечаются также неправильной формы сплошные черно-бурые отметины, которые довольно редким, но все же более частым, чем на боках туловища, до самых ступней. Здесь пятнистость носит характер мелкого крапа.

На задних конечностях пятнистость в виде розеток. На бедрах они крупны, но становятся заметно мельче в области голеней, а на плюснах приобретают характер крапчатости.

На белесом брюхе видны очень редкие неправильно овальные черные пятна; средняя часть брюха сплошь белесая.

Хвост крайне пушистый, дымчато-буровато-серый. По верхней стороне хвоста распределяется двойной ряд розеткообразных вытянутых пятен, к концу хвоста неправильно расширяющихся в бока и образующих узор из поперечных колец. Последних можно насчитать от пяти до шести.

Длина волос среднеспинной области около 30 мм, на брюхе - 65 мм, на хвосте - 50 мм.

Вибриссы, состоящие из смеси черных и белых волос, имеют длину до 105 мм. Когти желтовато-белесые.

**Географическое распространение.** Настоящим отечеством ирбиса можно считать горы Центральной Азии. Несмотря на характерные черты этого животного, прекрасно отличающие его от всех остальных родственных ему кошек, географическое распространение описываемого хищника нельзя назвать выясненным сколько-нибудь достаточно. Особенно это касается Восточной Сибири, где огромное большинство прежних авторов явно смешивало его с восточным подвидом барса. Сложный вопрос приобретает характер запутанности вследствие одного досадного обстоятельства: никто из наших крупных путешественников и натуралистов, упоминавших об ирбисе в очерке фауны горной страны северо-восточной Азии, не привез ни одной шкуры; все писали только на основании более или менее глухих расспросных сведений.

Что касается западного предела распространения ирбиса, то вполне точные данные имеются только относительно юга Туркмении, именно гор Копет-Дага. Для Туркмении ирбиса впервые указал

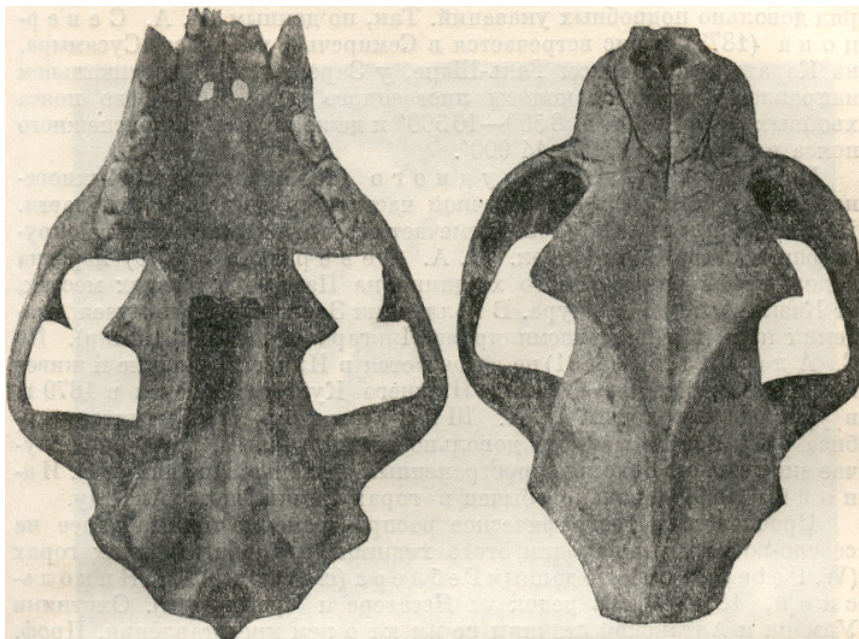


Рис. 117. Череп ирбиса, *Uncia uncia* Schreb. ♂ Хребет Бурхан-Будда, ущелье Хату, IV. 1900 г., П.К. Козловн, КЗМАН, № 7687. .  
Фот. С. И. Огнева

Рис. 118. Череп ирбиса, *Uncia uncia* Uncia uncia ♂ (?). Западные Памиры, нач. Памирского поста, кап. Шпильно КЗМАН, № 9423.  
Фот. С. И. Огнева

Христоф (1882). Несколько позднее, в 1889 г., Радде и Вальтер не смогли подтвердить этого сообщения. В 1890 г. Н. А. Зарудный упоминает о нахождении ирбиса в северной Персии (Иран) и на Серахсе. К. А. Сатунин (1905) дает общее и слишком широкое показание: «Встречается в области лишь случайно и очень редко». Н. А. Варенцов упоминает о нахождении ирбиса в Дайне на Сумбаре. Наконец по более поздним данным С. И. Билькевича (1918) было добыто за долгий срок зоологических экскурсий только два экземпляра: один в горах между Курт-Су и Гауданом, другой — в окрестности Гермаба (в Копет-Даге).

Относительно распространения ирбиса в пределах Ирана наши сведения к сожалению еще весьма сбивчивы. Так, Б л э н ф о р д (1876) видел в Лондоне шкуру, про которую говорили, что она привезена из Персии. Майору S C. J o h n была доставлена в Ширазе шкура ирбиса, добытого в ближайших горах. А. Б и р у л я (1912) совершенно справедливо сомневается в достоверности этих последних данных. Во всяком случае несомненно, что факт распространения ирбиса в южном Иране требует тщательной проверки.

Что касается Туркестана, то для этой страны мы имеем целый ряд довольно подробных указаний. Так, по данным Н. А. С е в е р ц о в а (1873) ирбис встречается в Семиречье, у Таласа, Сусамыра, на Каратау, в западном Тянь-Шане, у Заревшана. В вертикальном направлении идет от полосы лиственного леса (4 500') до пояса хвойных и березы, т. е. 8500 — 10500' и даже вплоть до подснежного пояса на высоте 10 500-14 000'.

По данным Н. А. З а р у д н о г о (1915) довольно обыкновенен в высоких горах восточной части Сыр-Дарьинской области. Д. Н. К а ш к а р о в (1927) отмечает его для джейлау в горах, окружающих озеро Сары-Чилек. Н. А. С е в е р ц о в (1879) изредка видел следы описываемого хищника на Памире в разных местах, от Казыл-Арта до Аличура. В коллекции Зоологического музея Академии наук имеется экземпляр из Лянгара (западный Памир). По С. А л ф е р а к и (1891) не встречается в Илийской долине и живет в малом количестве в лесах Нижнего Кунгеса; отмечен в 1879 г. в урочище Шарходзы. В. Н. Ш н и т н и к о в (1925) считает ирбиса в Семиречье местами довольно обыкновенным, во всяком случае значительно более распространенным, чем тигр. По данным В. И о н о в а (1929) довольно обычен в горах Заилийского Ала-тау.

Проследивая географическое распространение ирбиса далее на северо-восток, мы находим этого хищника в Тарбагатайских горах (W. Peters, 1877). По данным Геблера (см. также А. М. Н и к о л ь с к и й, 1884) очень редок на Яссатере и Чуе (Алтай). Охотники Уймоны и Алтайской станицы не имеют о нем представления. Проф. Н. Ф. К а щ е н к о упоминает о нахождении в 1897 г. одного экземпляра на Аргуте (центр. Алтай). Однако здесь хищник несомненно редок. Ф. Е. Г р у м - Г р ж и м а й л о (1914) считает его редким в альпийской зоне Саянских и Алтайских гор. По А. Я. Т у г а р и н о в у (1916) изредка попадает в верховьях р. Кемчика. И. Н. Щ у х о в (1925) считает ирбиса весьма редким в Урянхайском крае.

Наши сведения относительно прохождения северной границы распространения ирбиса в пределах Сибири еще очень сбивчивы и неточны. В свое время (in litter.) К. А. С а т у н и н писал: «северная граница распространения ирбиса идет через Алтай, Байкал, Яблоновый и Становой хребет. К юго-востоку от последнего хребта, в области Амура, от слияния Шилки и Аргуни на более низменных местах и начинается вероятно область амурского барса (*Leopardus pardus orientalis*)».

В сущности никаких точных данных о распространении ирбиса на Яблоновом и Становом хребтах не имеется, и вопрос требует еще внимательного изучения. Отмечу, что еще весьма давно П а л л а с (1811-1831) упоминает такие пункты обитания ирбиса, как окрестности гор Балаганска и р. Олекму (в 200 км от ее устья). В 1873 г. Олекминско-витимская экспедиция Крапоткина и Полякова не подтвердила этих последних данных.

В более южных частях Центральной Азии встречается в Ясине, Кагаре и Гильгите (S c u l l y, 1881), далее на восток - в Ладаке (L y d e k k e r, 1924), на Алтын-Таге (к югу от озера Лоб-Нор, В l a n f o r d, 1879), а на юг широко распространен в Тибете, вплоть до страны Кам (Н. К. К о з л о в). В Гималаях, которые служат южной гранью обитания ирбиса, значительно многочисленнее на северных склонах, хотя водится и на южных, где спускается в верховья долины Инда и Сетледжа.

В Гималаях живет в течение лета на высоте 9 000' (В l a n f o r d, 1888); по данным

L y d e k k e r (1924) подымается даже до зоны 18000 — 20000', зимой спускается ниже. В Гильгиге по S c u l l y, 1881, иногда подымается даже зимой до 6000'.

Поданным майора Б е р р е р д а (B u r g a r d Big. Game, Hunting in the Himalaya and Tibet, p. 222, f925) встречается от Гиндукуша вплоть до восточных отрогов Гималайских гор. Обычен в районе Заскара (средние и западные Гималаи), встречается в ограниченном количестве близ Далаудара и Пир-Пенжала.

О б р а з ж и з н и. К сожалению наши сведения относительно образа жизни этого интересного зверя совершенно ничтожны.

Как показывает длина пушистого и теплого меха, ирбис прекрасно приспособлен к жизни в суровом высокогорье, где зачастую придерживается снежной зоны и области каменистых россыпей. Хищник по-видимому совершенно не обитает в лесах, и мне кажется, что К. А. С а т у н и н вполне прав в скептическом отношении к показаниям некоторых авторов, по словам которых ирбис с деревьев подкарауливает свою добычу. Эти показания С а т у н и н не без основания относит в восточному барсу (in litter.). Следует однако заметить, что в зимний период ирбисы иногда спускаются из высокогорий в область хвойных лесов. Подобные наблюдения сделаны на Заилийском Ала-тау. Такие перекочевки носят зачастую правильный и довольно регулярный характер. «В течение нескольких лет сряду мне пришлось наблюдать за перекочевками барса в одном из ущелий в окрестности гор. Алма-Ата,- пишет И о н о в (1929).- После каждого вновь выпавшего снега зияй и после дождя летом ирбис аккуратно проходил с восточного склона хребта в ущелье и удалялся на другой хребет, а через несколько дней возвращался той же тропой обратно».

Добычу ирбиса составляют некоторые крупные млекопитающие: олени, дикие козы, гималайские тары, а также более мелкие животные. Особенно часто ловит этот хищник горных сурков, пищух, в таком множестве обитающих в нагорьях Центральной Азии.

По словам Д. Н. К а ш к а р о в а (1927) в районе озера Сары-Чилек ирбисы обитают на джайляу, принося ущерб стадам баранов. В Гималаях С. Н. S t o c k l e y наблюдал, что эти хищники в зимний период придерживаются близости человеческих поселений и зачастую таскают домашних овец. Сходные сведения сообщает за последнее время В. И о н о в (1929) по наблюдениям в Заилийском Ала-тау. «Ирбис любит поохотиться за домашними животными,- пишет И о н о в.- Главным образом он обижают киргизов-кочевников во время их зачеховок на джайляу (альпийские луга). Нападает он не только на мелкий, но и на крупный скот. Так например в 1927 г. барс задрал молодую киргизскую лошадь; но такие случаи редки,— обыкновенно он нападает на овец».

В. И о н о в приводит далее, правда, отрывочные наблюдения, биологических черт ирбиса. «Мне однажды представился случай наблюдать игру барсов. Рано утром я вышел на охоту за тау-теке (горными козлами). Шагах в пятистах от избы я увидел барса, бегущего по берегу горной речки. Вдруг он прилег на тропе, как бы готовясь к нападению, в тот же момент к нему выскочил другой барс. Они встали на задние лапы, награждая друг друга ударами передних лап; затем один из них бросился бежать. Громадным прыжком настиг его другой. Свернувшись клубком, они долго возились в траве. После этого они быстро вскочили на ноги, сильно перегнувшись в дугу, и, постояв некоторое время друг перед другом, разошлись в стороны.

«Прыжки барс делает невероятные. Если бы я сам не видел их, то никогда не поверил бы рассказам других. Мы наблюдали прыжок барса не менее 15 м через ров в гору. Благодаря таким прыжкам барс, наткнувшись на добычу, легко настигает ее.

«Зимой,- говорил мне один старый охотник,- мы работали в лесу. Ночью выпал небольшой снег, а утром мы шли по ущелью, не захватив с собой ружья. Когда мы



проходили между скал, до нас донесся тревожный крик тау-теке, и тотчас же небольшое стадо стремглав бросилось вниз по утесам, а еще через мгновение огромный барс показался на вершине скалы, откуда он сделал прыжок и готов был уже схватить одного козла, когда мой спутник крикнул. Ирбис остановился тогда, посмотрел на нас и ушел».