

**Громов И. М., Гуреев А. А., Новиков Г. А., Соколова И. И., Стрелков П. П., Чапский К. К.** *Felis (Uncia) uncia* Schreb.(1776). // Млекопитающие фауны СССР. - Москва-Ленинград: АН СССР, 1963. Ч. 2. С. 890-892.

11. *Felis (Uncia) uncia* Schreber (1776) — Барс, или ирбис (рис. 438).

Размеры крупные. Длина тела около 130 см, хвоста — около 90 см, высота в плечах около 60 см. Тело вытянутое, приземистое, на сравнительно коротких ногах. Хвост длинный и благодаря густому опушению очень толстый (рис. 415, 1). Уши короткие, закругленные. Волосной покров весьма густой, довольно высокий и мягкий. Общий тон

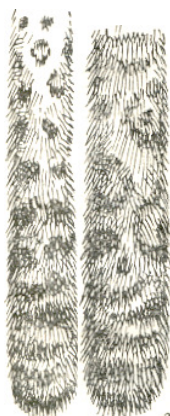


Рис. 415. Хвосты (по Н.А.Бобринскому, 1944)  
1- барс (*Felis uncia* Schre.); 2 - леопард (*F. Pardus* L.).

окраски дымчато-буровато-серый, почти без примеси желтого цвета. По всему телу и хвосту разбросаны крупные кольцеобразные, неясно очерченные пятна. Череп средних размеров (рис. 439); кондилобазальная длина его у самцов 165 — 173 мм, у самок около 162 мм; скуловая ширина у самцов 122 — 134 мм, у самок около 127мм. От черепа леопарда, кроме меньших размеров, отличается укороченностью, шириной и высотой, а также следующими признаками: лобная площадка очень сильно приподнята, с глубокой продольной впадиной; профиль лицевого отдела круто понижается вперед; носовые кости короткие и широкие; подглазничные отверстия округлые, но значительно меньше, чем у леопарда; затылочный и особенно стреловидный гребни развиты слабее. Твердое небо укороченное. Задненёбная вырезка широкая и короткая: ее длина едва превышает ширину. Боковые затылочные отростки в виде тонких, загнутых вперед крючков. Промежуток между верхними клыками и переднекоренными отсутствует.

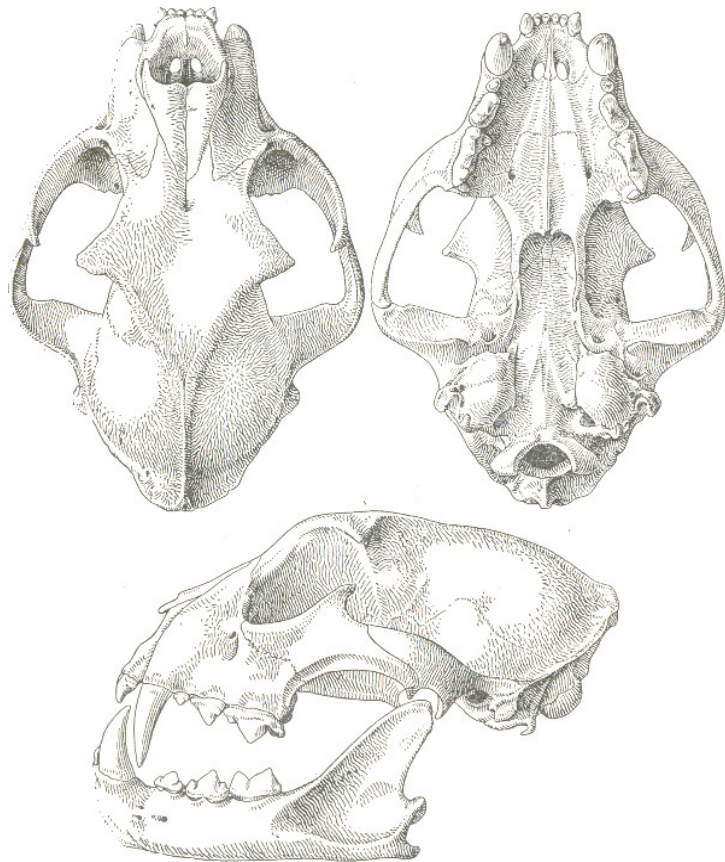


Рис. 439. Череп *барса* (*Felis uncia* Sehb.)

**Р а с п р о с т р а н е н и е.** Горы Монголии, Гималаи, Тибет, горы Средней Азии и Южной Сибири. Встречается на значительной части горных хребтов Таджикистана, за исключением юго-запада республики, в частности на Гиссарском, Зеравшанском, Дарвазском хребтах, на Памире (преимущественно в его западной части). Довольно обычен в горной системе Тянь-Шаня, в частности на Чаткальском хребте, Таласском Алатау, Киргизском хребте, Заилийском и Джунгарском Алатау, Тарбагатае, Сауре и др. Редко, но систематически встречается в различных частях Алтая. Добывается в Тувинской АССР.

**Б и о л о г и я и х о з я й с т в е н н о е з н а ч е н и е.** Характерный обитатель высокогорных областей, где придерживается пояса альпийских лугов, безлесных скал и снежников, летом до высот 3000 — 4000 м над ур. м.; зимой, вслед за горными козлами, спускается ниже. В некоторых районах постоянно живет на небольших высотах, в поясе древесной и кустарниковой растительности. Логова устраивает в расщелинах скал, в глухих, труднодоступных ущельях и нередко пользуется одним логовом в течение ряда лет. В Киргизском Алатау известны случаи использования для лежек гнезд черных грифов на низкорослых арчах.

Охотится преимущественно за горными козлами и баранами, в некоторых районах за джейранами и кабанам. Добывает также сурков, пищух, птиц и пр. Изредка нападает на домашний скот.

Биология размножения почти не изучена. Течка зимой или, может быть, ранней весной. Беременность около 90 — 100 дней. В выводке 2 — 4 детеныша. Появляются они в апреле. Уже в начале июля молодые следуют за самкой в ее кочевках. Выводок не распадается в течение зимы.

Деятелен преимущественно в сумерки и ночью. Большую часть года ведет бродячую жизнь. Совершает довольно регулярные сезонные миграции вслед за стадами копытных. В

голодные годы иногда появляется около населенных пунктов и даже нападает на домашний скот в хлебах. Обладает большой силой и ловкостью. Линька волосяного покрова происходит 2 раза в год.

Промысловое значение невелико. Шкуры на кряжи не делятся, а сортируются по размеру и качеству меха. Вред незначителен.

*Основная литература.* Антипин В. М. К экологии барса. Природа, № 4, 1953: 115 — 116; Бобринский Н. А. Дикие кошки СССР. М.- Л., 1932: 25 - 28; Н. о. в и к о в Г. А., 1956: 274-277; О г н е в С. И., 1935: 263 — 270; С л у д с к и й А. А., 1953: 429 — 432; С п а н г е н б е р г Е. П. и А. М. С у д и л о в с к а я. Ирбисы в Киргизском Ала-Тау. Природа, № 9, 1954: 122.